

**EXTRAIT DU REGISTRE
DES DELIBERATIONS
DU BUREAU**

L'an deux mille vingt-cinq, le jeudi 15 Mai à dix-sept heures trente, le Bureau communautaire de la Communauté de Communes Bazois Loire Morvan, régulièrement convoqué, s'est réuni à la salle de réunion du site administratif de Cercy-la-Tour sous la Présidence de Serge CAILLOT.

Présents :

Serge CAILLOT, Antoine-Audoine MAGGIAR, Michel MULOT, Annick BERTRAND, Pierre TISSIER-MARLOT, Jean-Christophe SAVE, Dominique STRIESKA, Michel MARIE (**arrivé à 18h**), Didier BOURLON

Absents excusés : David BONGARD, Serge DUCREUZOT, Marie-Claire RANVIER, Jean-Paul LAMBOURG

Étaient également présents : Maëlle GRANGEON, DGS.

Secrétaire de séance : Dominique STRIESKA

Nombre de membres :

- Afférents au bureau communautaire : 13
- Présents : 9
- Procurations : 0
- Qui ont pris part à la délibération : 9

Envoyé en préfecture le 04/06/2025

Reçu en préfecture le 04/06/2025

Publié le

ID : 058-200067882-20250515-2025_BU_049-DE



Urbanisme

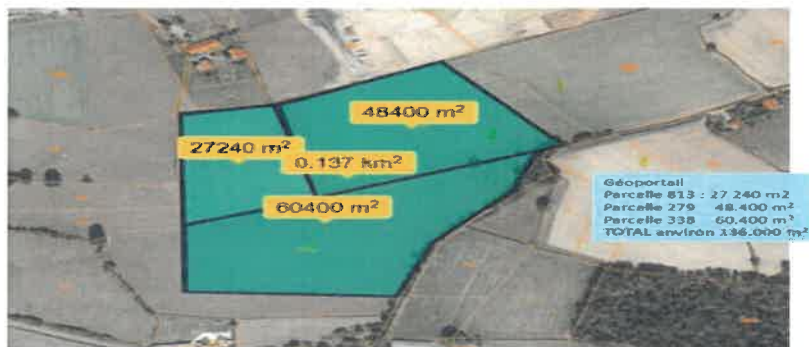
Évolution du PLU de Cercy-la-Tour

N° 2025-BU-049

M. Michel MARIE, Vice-Président en charge de l'urbanisme, explique que, sur ce point d'évolution du PLU, deux sujets majeurs ont été évoqués en commission du 30 avril : le projet biomasse et le classement de parcelles C 648 et C 649 en UXi au profit d'une entreprise locale (Cassier combustible).

Le projet Biomasse

Ce projet pourrait s'implanter sur une surface totale d'environ 13.6 ha sur les parcelles (D279, D813 et D338).



Il s'agit d'un projet industriel qui va produire des granulats de « charbon vert » (à destination des chaudières industrielles) et présente un intérêt économique important pour le territoire. En effet, il est prévu la création de 40 à 50 emplois directs et 300 indirects (d'après le porteur de projet).

Pour accueillir ce projet une évolution du PLU est nécessaire. Quelques démarches ont été déjà engagées :

- Étude d'archéologie préventive : démarche pour cette étude déjà effectuée auprès de la DRAC.
- Pré-étude ENEDIS en cours pour le raccordement : démarché réalisée par le porteur de projet, un retour est attendu fin juin.

Afin de rendre ce projet réalisable, il convient de faire évoluer le PLU de Cercy-la-Tour, à priori grâce à une révision allégée ou plus probablement une déclaration de projet emportant mise en compatibilité.

Révision du PPRI et projet d'une entreprise

Le PPRI (plan de prévention du risque inondation), géré par l'État, est en cours de révision afin de faire évoluer une partie de la zone rouge vers la zone bleue (risque moins important) suite à la régularisation d'un remblai réalisé sans autorisation il y a de nombreuses années.

Cette révision du PPRI permet d'accéder à la demande d'une entreprise qui souhaite construire sur les parcelles C 648 et C 649 à proximité immédiate de son activité. Le projet est de construire un silo de stockage pour du granulé bois à destination des particuliers. Pour cela, il faudrait passer ces parcelles du classement Nxi à Uxi dédiée à l'activité économique.

Cette évolution se ferait sous la forme d'une révision allégée.

S'il est techniquement possible de faire 2 révisions allégées, il est envisageable de grouper les 2 ou de les mener conjointement selon les avantages et inconvénients suivants :

Procédures	Avantages	Inconvénients
2 procédures distinctes	Limiter le risque en terme de contentieux Chacune avance selon le rythme du travail	Coûts multipliés par deux 2 procédures à suivre en parallèle, augmente les risques d'erreur
1 procédure liant les 2	Coût réduit, 1 seule procédure à suivre et un seul calendrier	Si contentieux, l'ensemble des évolutions peut être annulé par le tribunal

Sinon, il sera possible de mener la révision allégée et la déclaration de projet dans le même temps afin de limiter les coûts en groupant des réunions (et notamment la concertation avec les PPA ainsi que l'enquête publique).

La commission estime que la demande d'évolution suite à la révision du PPRI peut être groupée dans la mesure du possible avec celle concernant le projet de biomasse afin de limiter les coûts au maximum.

A la date de la rédaction de la note, le service urbanisme ne dispose pas de réponse de l'État quant à la ou aux procédures à mener exactement.

Le budget prévoit un total de 30 000€ pour ces évolutions sur le PLU de Cercy-la-Tour. Aux devis du bureau d'étude, il faudra rajouter les dépenses suivantes : publications presse, enquête(s) publique(s), éventuelle étude d'impact environnementale si la MRAE l'exige et communication si nécessaire.

Après en avoir délibéré, le bureau communautaire, à l'unanimité, autorise Monsieur le Président à :

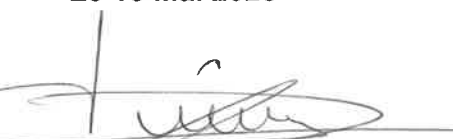
- **signer un devis de révision allégée portant sur les 2 sujets,**
- **ou 2 devis de déclaration de projet et de révision allégée Ces devis cumulés porteront sur un montant maximum de 18 500€TTC pour lancer le travail d'un bureau d'étude.**



**La Secrétaire de Séance,
Dominique STRIESKA.**



**Pour copie certifiée conforme,
Fait à Moulins-Engilbert,
Le 15 Mai 2025**



**Le Président,
Serge CAILLOT.**

Envoyé en préfecture le 04/06/2025

Reçu en préfecture le 04/06/2025

Publié le

ID : 058-200067882-20250515-2025_BU_049-DE

